

F E M E V A L



Federación Empresarial Metalúrgica Valenciana

**INFORME DE COYUNTURA
DEL SECTOR METALMECÁNICO
DE LA COMUNIDAD VALENCIANA**

III TRIMESTRE 2021

Valencia, noviembre de 2021

CONTENIDOS

I. RESUMEN EJECUTIVO

II. SITUACIÓN SECTORIAL

- Actividad productiva (Índice de Producción Industrial del Metal).
- Variación de la facturación por subsectores
- Precios (Índice de Precios Industriales del Metal).
- Empleo (Ocupados en el sector del metal. Industria y otras actividades).
- Comercio exterior (Principales partidas de exportación y destinos).

III. SITUACIÓN EMPRESARIAL

- Valoración de la situación empresarial (Indicador del Clima del sector del Metal Valenciano).
- Previsión hacia la normalidad.

IV. EXPECTATIVAS EMPRESARIALES

- Expectativas de negocio, empleo e inversión (Indicadores de saldo optimista/pesimista sectorial).

V. NOTA METODOLÓGICA

I. RESUMEN EJECUTIVO

- **La economía mundial.** Con datos del último Informe del FMI: *“la recuperación mundial continúa, pero ha perdido ímpetu y la incertidumbre ha aumentado. Se proyecta que la economía mundial crezca 5,9% en 2021 y 4,9% en 2022, 0,1 puntos porcentuales menos en 2021 que lo previsto en julio. La revisión a la baja de 2021 refleja un deterioro en las economías avanzadas —debido en parte a los trastornos del suministro— y en los países en desarrollo de bajo ingreso, sobre todo debido a la desmejora de la dinámica creada por la pandemia. Esa situación se ve compensada en parte por las mejores perspectivas a corto plazo de algunas economías de mercados emergentes y en desarrollo que exportan materias primas. La veloz propagación de la variante delta y el peligro de nuevas variantes multiplican las dudas sobre la celeridad con la que se podrá superar la pandemia. Se ha complicado la selección de políticas adecuadas y el margen de maniobra es limitado”.*
- Para la **Zona Euro** se proyecta una recuperación del 5,0% en 2021 y de un 4,3% para 2022. Si bien la economía europea se ha recuperado con rapidez de los efectos de la pandemia sanitaria, se abren nuevos frentes de incertidumbre. La tasa de inflación está aumentando, causada por el aumento de precios de la energía (petróleo, gas, electricidad) de materias primas, de los fletes del transporte marítimo, y por las tensiones en la cadena de suministro. Sin embargo, el BCE mantiene su política monetaria expansiva, al considerar coyuntural estas tensiones inflacionistas. Veremos como evoluciona a lo largo del 2022.
- Para **España**, el FMI, rebaja el crecimiento de España en 2021 al 5,7% (medio punto menos que en su previsión del pasado mes de julio) y eleva el de 2022 al 6,4%. Las expectativas positivas sobre la recuperación de la economía española se han enfriado, por lo que aún queda mucho camino por recorrer para recuperar los niveles prepandemia. La llegada de los fondos europeos del Next Generation, la recuperación del turismo, y el mantenimiento de la política monetaria del BCE invitan al optimismo. Por contra, el entorno de incertidumbre de la economía global modera y mucho este optimismo.
- En la industria del **metal a nivel nacional**, el **Índice de Producción Industrial Estatal** prácticamente se ha estancado, con un crecimiento mínimo del 0.2% en el 3T del 2021, respecto al mismo trimestre del pasado año. En el acumulado del año, la producción ha tenido un crecimiento medio del 13,5%. El dato positivo es el aumento del número de **ocupados** en la Industria del Metal, alcanzando la cifra de 1.054.800 personas en el tercer trimestre de 2021. Este resultado supone un aumento del 3% respecto al segundo trimestre del año, con 31.100 nuevos empleos creados en este último trimestre. **Precios industriales** las empresas de metalurgia y primera transformación de metal (CNAE 24), presentan tasas con aumentos de precios industriales del 22%, constatando el aumento de precios en el mercado global de las materias primas (acero, aluminio, etc.).

- En el ámbito de la **Comunidad Valenciana, la producción industrial del sector del metal** ha visto igualmente moderar su crecimiento, con un aumento del 2.4% en este tercer trimestre, frente al mismo trimestre del pasado año. Todos los subsectores mantienen un crecimiento positivo, con la excepción del sector del transporte-automoción que mantiene un preocupante continuo decrecimiento, con caídas desde 2018.
- La **ocupación en el conjunto del sector del metal valenciano** presenta crecimiento del 3% respecto al mismo trimestre del pasado año, alcanzando la cifra de 198.846 personas ocupadas. En lo que llevamos de 2021 se han creado 8.207 empleos nuevos en el sector, siendo el subsector de la industria del metal el más dinámico en la creación de empleo.
- Respecto a las **exportaciones del sector metal valenciano**, en los ocho primeros meses del año 2021 las exportaciones, en consonancia con el aumento de la producción, han experimentado un crecimiento del 5,13% respecto del pasado año. Todos han experimentado un crecimiento, salvo el subsector de vehículos y sus componentes que presenta una caída del -19,15% respecto a la cifra del pasado año.
- A finales del tercer trimestre del 2021 la **valoración que las empresas valencianas** del sector del metal dan a su actual situación, sufre una pequeña disminución, dando una nota de 6.2 puntos sobre 10, frente a los 6.5 puntos dadas en el pasado trimestre. Todos los subsectores sufren esta disminución, a excepción del subsector del Comercio del Metal que aumenta su valoración hasta los 7,0 puntos
- **Las expectativas de negocio de las empresas** del sector del metal para finalizar el año dan un vuelco hacia un entorno más pesimista, con una valoración de 46 puntos (en un baremo de 0 a 100). Las expectativas sobre el empleo son igualmente moderadamente pesimistas (47,0 puntos), siendo algo más negativas las expectativas respecto a las inversiones (40,10 puntos).

Los tres factores que más dificultan la actividad de las empresas del metal son:

- Problemas de abastecimiento e incremento del precio de las materias primas
 - Descensos de los márgenes comerciales
 - Dificultad de contratación y elevados costes laborales.
- **En resumen**, En este III trimestre, el índice de producción industrial del metal ha crecido en un 2.4%, las exportaciones en un 5,13%, el empleo en un 3%, pero la incertidumbre para la finalización del 2021 y la previsión de 2022 se tornan en expectativas negativas. Se constata un aumento de la incertidumbre en nuestro sector debido al crecimiento del precio de la energía (petróleo, gas, electricidad) de las materias primas, de los fletes del transporte marítimo, y por las tensiones en la cadena de suministro.

II. SITUACIÓN SECTORIAL

Actividad productiva

La actividad productiva de la Industria del Metal de la Comunidad Valenciana, según el índice de producción industrial de la Comunidad Valenciana (IPICV) elaborado por FEMEVAL, ha moderado su crecimiento, con un aumento del 2.4% en este tercer trimestre, respecto al mismo trimestre del pasado año. En el acumulado del año, el crecimiento está siendo del 17%. **A nivel estatal** la producción industrial del metal ha seguido la misma tendencia con un escaso

crecimiento del 0.2% en este tercer trimestre de 2021, en el acumulado del año la producción está aumentando en un 13,5%.

Por ramas de actividad, Todos los subsectores mantienen un crecimiento positivo, con la excepción del sector del transporte-automoción que mantiene un preocupante continuo decrecimiento, con caídas acumuladas desde 2018.

Índice de Producción Industrial de la Comunidad Valenciana. Comparación de la evolución España / Comunidad Valenciana. Subsectores de actividad industrial.

	2015	2016	2017	2018	2019	2020	IT20	IIT20	IIIT20	IVT20	IT21	IIT21	IIIT21	IVT21
Metalurgia y fabricación de productos metálicos	6,8	9,2	5,0	-0,3	-0,7	-10,0	-11,0	-37,7	-1,7	14,2	15,4	77,8	8,8	
Maquinaria y equipo mecánico	10,6	19,7	17,6	-1,9	12,5	-10,8	24,1	-30,5	-22,1	-6,3	8,8	66,0	17,5	
Material y equipo eléctrico, electrónico y óptico	-2,0	-11,8	9,3	70,6	44,8	-0,9	9,4	-2,9	4,2	-9,8	-16,2	48,2	2,2	
Material de transporte	23,1	-0,5	0,6	-7,8	-2,1	-14,6	-14,0	-36,2	-1,5	-2,7	-14,0	-16,6	-29,5	
IPI Metal C.V.	11,9	8,3	9,7	1,7	10,9	-11,0	2,3	-29,2	-9,3	-6,6	3,9	46,0	2,4	
IPI Metal España	6,5	2,4	3,9	2,7	0,6	-13,1	-7,9	-34,6	-7,1	-2,8	2,8	37,6	0,2	

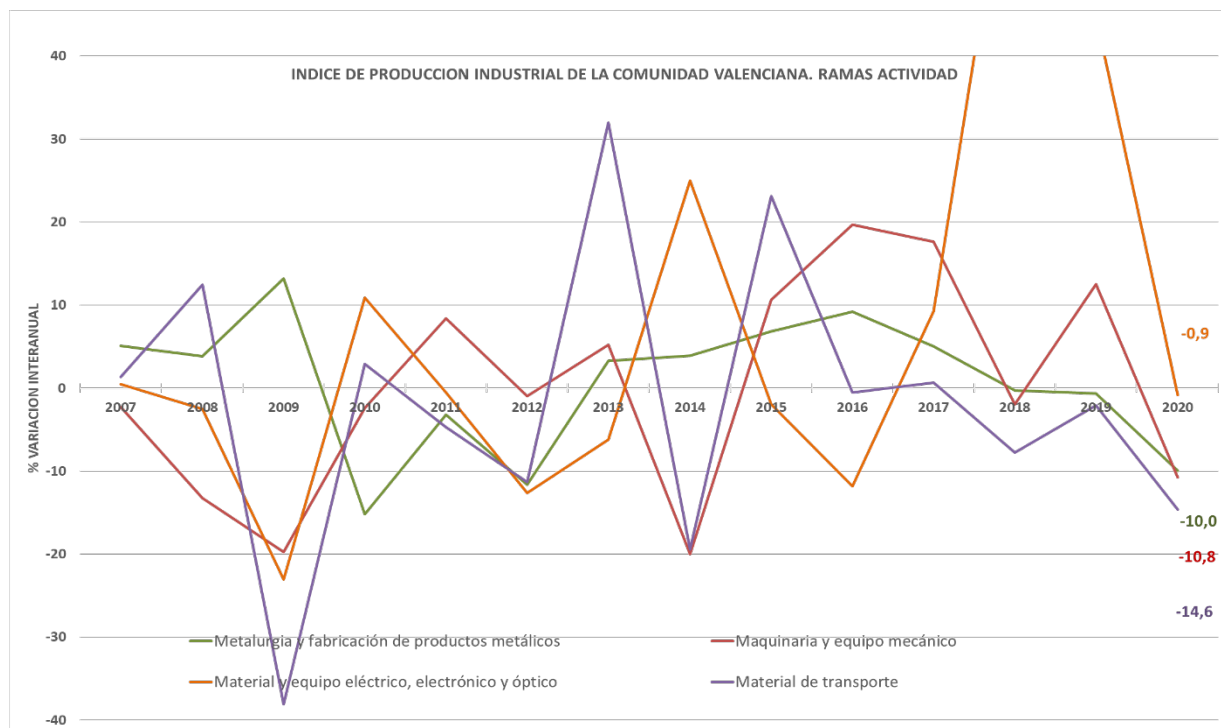
Fuente: Elaboración a partir de IVE (Instituto Valenciano de Estadística) y CONFEMETAL. Promedios trimestrales de IPIMET (Índice de Producción Industrial del Metal). Datos anuales en promedio. Medias ponderadas por ramas de actividad

Índice de Producción Industrial del Metal. España y Comunidad Valenciana. Período 2007-2020.



Fuente: Elaboración a partir de IVE (Instituto Valenciano de Estadística) y CONFEMETAL.
Promedios trimestrales de IPIMET (Índice de Producción Industrial del Metal).
Medias ponderadas por ramas de actividad.

Índice de Producción Industrial del Metal por ramas de actividad de la Comunidad Valenciana. Período 2007 – 2020.



Fuente: Elaboración a partir de IVE (Instituto Valenciano de Estadística).
Promedios trimestrales de IPIMET (Índice de Producción Industrial del Metal).

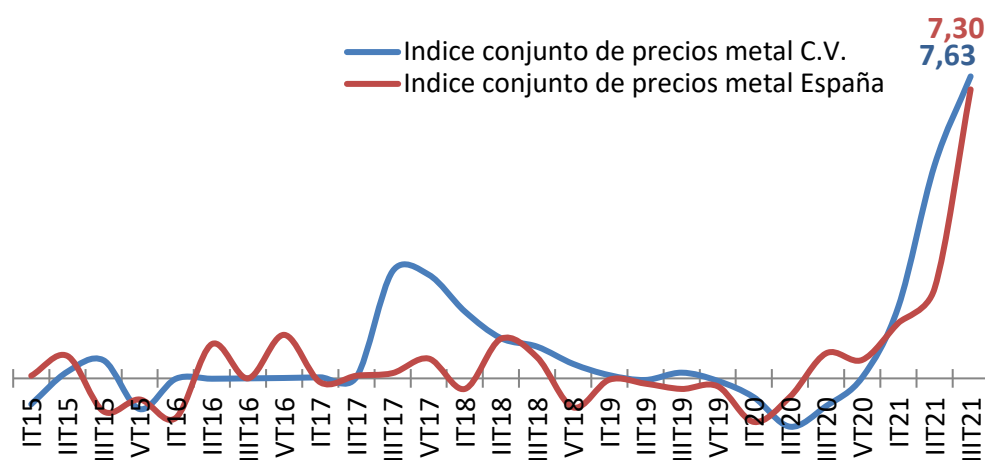
Precios

En el tercer trimestre de 2021, los precios industriales del metal definitivamente rompen la tendencia de estabilidad, con una subida media en torno al 7% tanto a nivel nacional como de Comunidad Valenciana.

Por subsectores del metal, las empresas de metalurgia y primera transformación de

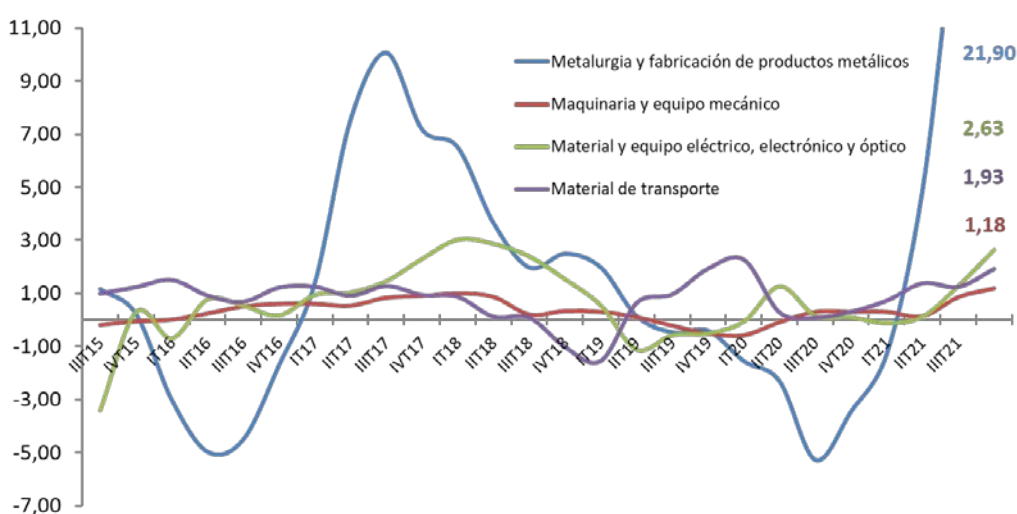
metal (CNAE 24), son los que presentan **aumentos de precios industriales del 22%**, constatando el aumento de los precios internacionales en materias primas (acero, aluminio, etc.). El resto de subsectores presentan incrementos de precios más ajustados a los incrementos del IPC.

Índice de precios industriales del metal. Comunidad Valenciana y España. Variación intertrimestral. Período 2015-2021.



Fuente: Elaboración a partir de datos de IVE (Instituto Valenciano de Estadística) e INE (Instituto Nacional de Estadística).

Índice de precios industriales del metal por ramas de actividad en la CV. Variación intertrimestral. Período 2015-2021.



Fuente: Elaboración a partir de datos de IVE (Instituto Valenciano de Estadística) e INE (Instituto Nacional de Estadística).

Empleo

En la Comunidad Valenciana, la ocupación en el total del sector del metal presenta en este III trimestre un total de 198.846 empleos, manteniendo la creación de empleo en el sector con 7.533 empleos nuevos (+3,9) respecto al trimestre anterior. Se han recuperado 8.507 empleos en lo que llevamos de 2021, alcanzando las cifras de empleo anteriores a la pandemia. **Por actividades del sector del metal**, en estos tres trimestres del 2021 el subsector más dinámico en la creación de empleo ha sido el de la industria del metal con 9.107 nuevos empleos (+9,3%), seguido del subsector de comercio de metal con 2.000 nuevos empleos, en el sector de la venta y reparación de vehículos han sido 700 nuevos empleos. Por el contrario, el sector de instalaciones del metal ha sido el único en perder empleo, con 3.000 empleos perdidos, habrá que ver si es coyuntural debido al periodo estival.

Ocupados en el sector del metal. Industria, comercio y servicios. Comunidad Valenciana.

	PROMEDIOS ANUALES						2020				2021		
	2015	2016	2017	2018	2019	2020	I TRIM	II TRIM	III TRIM	IV TRIM	I TRIM	II TRIM	III TRIM
A. Industria metal	82.123	84.646	92.893	96.269	103.882	100.440	103.180	99.770	100.749	98.061	97.139	102.113	106.246
B. Instalaciones del metal	35.475	32.800	35.325	34.325	34.225	36.900	37.400	33.600	38.300	38.300	36.300	35.600	33.000
C. Venta y reparación de vehículos	33.625	33.200	37.175	34.700	35.700	29.825	29.300	30.000	29.600	30.400	32.400	28.800	33.100
D. Comercio al por mayor del Metal	18.000	24.800	27.150	29.950	25.000	22.775	23.000	20.900	24.400	22.800	24.500	24.800	26.500
TOTAL SECTORIAL (A+B+C+D)	169.223	175.446	192.543	195.244	198.757	191.145	197.698	184.270	193.049	189.561	190.339	191.313	198.846

	PROMEDIOS ANUALES						2020				2021		
	2015	2016	2017	2018	2019	2020	I TRIM	II TRIM	III TRIM	IV TRIM	I TRIM	II TRIM	III TRIM
A. Industria metal	82.123	84.646	92.893	96.269	103.882	100.440	103.180	99.770	100.749	98.061	97.139	102.113	106.246
B. Instalaciones del metal	35.475	32.800	35.325	34.325	34.225	36.900	37.400	33.600	38.300	38.300	36.300	35.600	33.000
C. Venta y reparación de vehículos	33.625	33.200	37.175	34.700	35.700	29.825	29.300	30.000	29.600	30.400	32.400	28.800	33.100
D. Comercio al por mayor del Metal	18.000	24.800	27.150	29.950	25.000	22.775	23.000	20.900	24.400	22.800	24.500	24.800	26.500
TOTAL SECTORIAL (A+B+C+D)	169.223	175.446	192.543	195.244	198.757	191.145	197.698	184.270	193.049	189.561	190.339	191.313	198.846

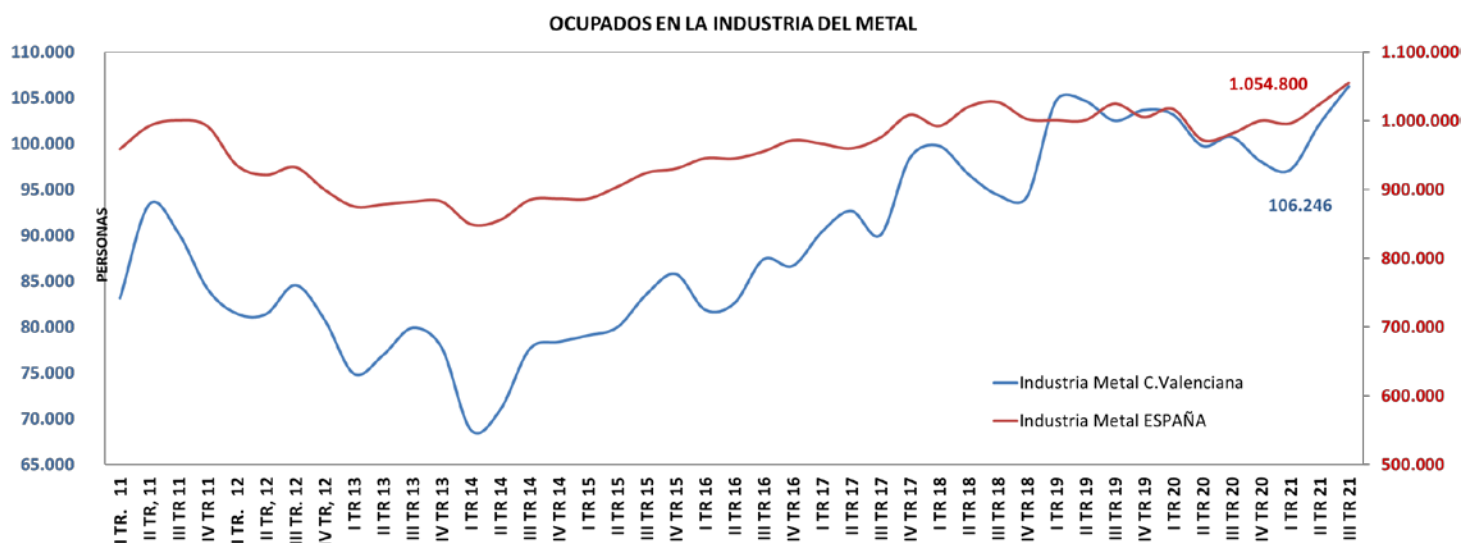
Fuente: Encuesta de Población Activa (EPA), FEMEVAL y CONFEMETAL.

A nivel nacional, Según los últimos datos publicados por la EPA, el número de ocupados en la Industria del Metal (divisiones CNAE 2009 del 24 al 30 y el 33) alcanzó la cifra de 1.054.800 en el tercer trimestre de 2021, 31.100 ocupados más que en el segundo trimestre (+3%) y 72.900 más respecto al mismo trimestre del año anterior (7,4 %)

El número de parados EPA en la Industria del Metal en el tercer trimestre de 2021 alcanzó la cifra de 39.100 personas, 1.600 menos (-4 %) respecto al trimestre anterior, y 21.700 personas menos respecto al mismo trimestre del año anterior -36%) La población activa se mantiene por encima del millón de personas (1.093.900), aumentando un 5 % respecto al mismo trimestre del año anterior. La tasa de paro baja hasta el 3,6 % de la población activa, desde el 3,8 % del trimestre anterior.

Es destacable señalar, que a fecha 30 de octubre, solo el 1,3 % de los trabajadores afectados por ERTES por causa mayor o similar pertenecen a empresas industriales del sector metal.

Número de ocupados en la industria del metal. Comunidad Valenciana (eje izquierdo) y España (eje derecho). Período 2011-2021.



Fuente: Elaboración a partir de datos del IVE (Instituto Valenciano de Estadística), CONFEMETAL (CV) y EPA (España).

Comercio exterior

Hasta el mes de agosto de 2021 las exportaciones del sector metal valenciano, han experimentado un aumento del 5,13% respecto del pasado año, con aumentos generalizados en todas las actividades, con la excepción negativa en las exportaciones de vehículos y sus componentes, con una caída del -19,15%.

Como dato positivo, las exportaciones del sector ferroviario con un aumento muy significativo del 206%. Respecto a los destinos de las exportaciones, la mayoría de los destinos están creciendo, salvo las exportaciones al Reino Unido (-5,19%), a EE.UU. (-18,57); y se produce una novedosa caída de las exportaciones a Alemania (-13,13%).

Principales exportaciones del sector metal de la Comunidad Valenciana. Enero - agosto 2021. Miles de euros.

3T 2021			
DESCRIPCIÓN PRODUCTOS TARIC	Ene-ago 21 (miles €)	Ene-ago 20 (miles €)	Variación porcentual
87 -- VEHÍCULOS AUTOMÓVILES; TRACTORES	2.854.659,62	3.531.024,73	-19,15%
84 -- MÁQUINAS Y APARATOS MECÁNICOS	1.188.533,74	956.647,27	24,24%
85 -- APARATOS Y MATERIAL ELÉCTRICOS	842.765,77	590.494,08	42,72%
73 -- MANUF. DE FUNDIC., HIER./ACERO	360.124,50	269.159,98	33,80%
76 -- ALUMINIO Y SUS MANUFACTURAS	333.237,40	278.931,24	19,47%
72 -- FUNDICIÓN, HIERRO Y ACERO	285.888,55	184.283,86	55,13%
86 -- VEHÍCULOS, MATERIAL FERROVIARIOS	223.331,67	72.783,40	206,84%
90 -- APARATOS ÓPTICOS, MEDIDA, MÉDICOS	153.817,41	118.249,43	30,08%
RESTO DE SECTORES METAL	224.027,20	148.101,22	51,27%
TOTAL EXPORTACIONES SECTOR METAL	6.466.701,98	6.151.146,16	5,13%
TOTAL EXPORTACIONES CV	20.832.512,07	18.321.280,64	13,71%
% EXPORTACIONES METAL/TOTAL C.V.	31%	34%	

Fuente: ICEX. Base de datos ESTACOM. Datos provisionales años 2019 y 2021.

Principales destinos de las exportaciones del sector metal de la Comunidad Valenciana. Miles de euros.

3T2000			
País	Ene-ago 21 (miles €)	Ene-ago 20 (miles €)	Variación interanual
DE -- Alemania	1.070.923,40	1.232.801,75	-13,13%
FR -- Francia	683.425,95	558.790,69	22,30%
US -- Estados Unidos	637.825,80	783.234,42	-18,57%
IT -- Italia	586.540,38	422.519,14	38,82%
GB -- Reino Unido	537.455,97	566.893,30	-5,19%
PT -- Portugal	287.593,96	211.163,32	36,20%
BE -- Bélgica	212.376,06	138.681,38	53,14%
NL -- Países Bajos	188.674,63	133.382,90	41,45%
MA -- Marruecos	166.631,76	102.764,93	62,15%
DK -- Dinamarca	160.041,81	189.863,69	-15,71%
Resto de países	1.935.212,27	1.811.050,64	6,86%
Total de exportaciones Metal CV	6.466.701,98	6.151.146,16	5,13%

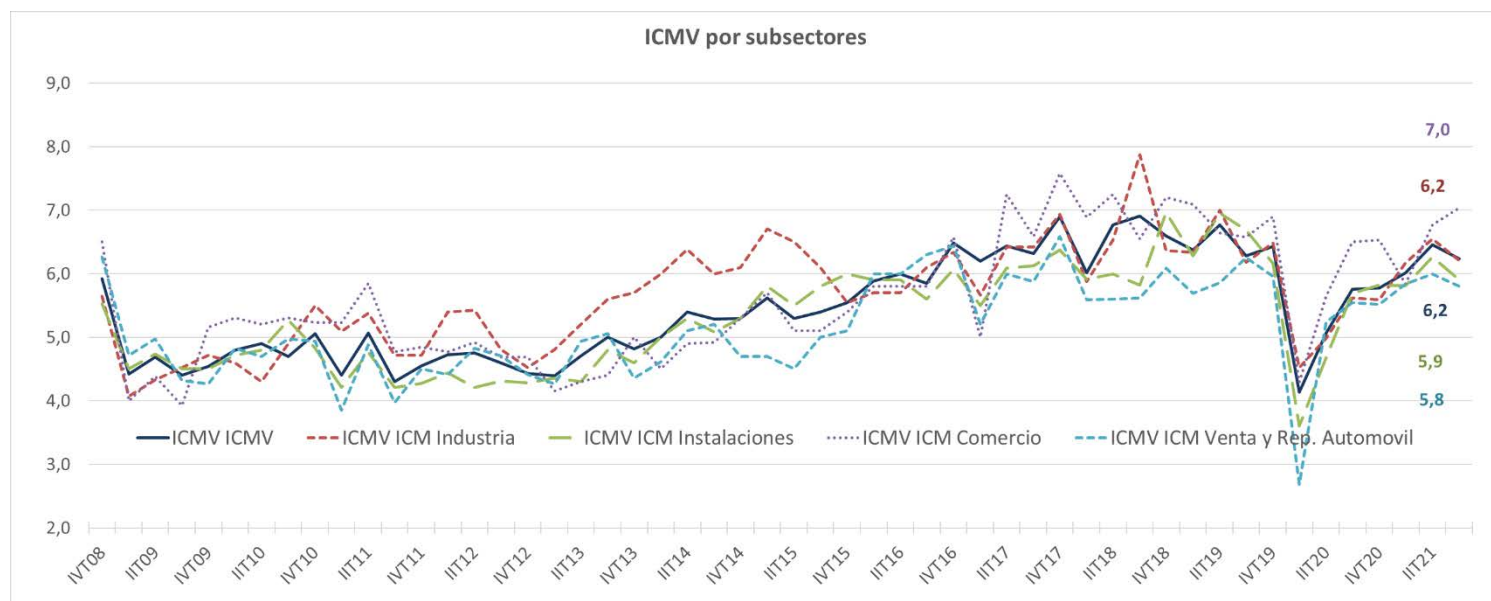
III. SITUACIÓN EMPRESARIAL

En este tercer trimestre del 2021 la **valoración que las empresas valencianas (del 0 al 10)** del sector del metal dan a su actual situación, sufre una pequeña disminución, dando una nota de 6.2 puntos sobre 10, frente a los 6.5 puntos dada en el pasado trimestre. Si atendemos a subsectores, todos los subsectores sufren esta disminución en la valoración de la situación actual, a excepción del subsector del Comercio del Metal que aumenta la misma.

Indicador del Clima del Sector del Metal Valenciano (ICMV), por subsectores:

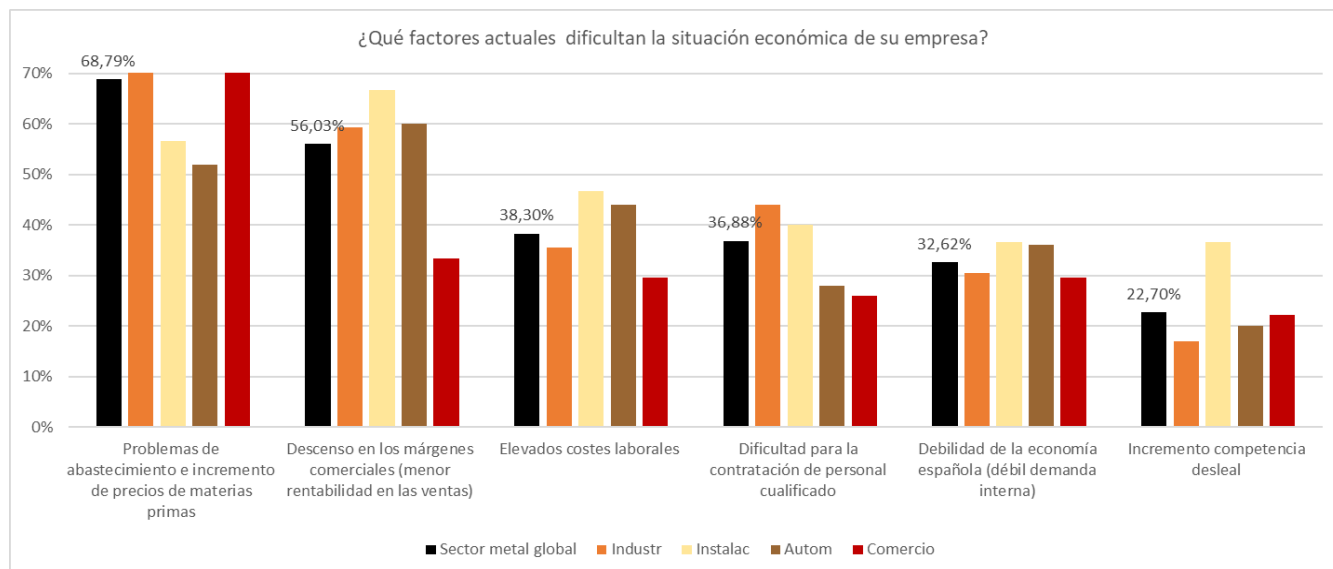
- Comercio del Metal: 7,0 puntos
- Industria Metal: 6,2 puntos
- Instalaciones del Metal: 5,9 puntos
- Venta y Reparación Vehículos: 5,8 puntos

Valoración de la situación de las empresas del sector del metal: Indicador del Clima del Sector del Metal Valenciano (ICMV). Indicador general y por subsectores. Período 2012-2021.



Fuente: FEMEVAL
Escala de valoración: 0 = Muy mala - 10 = Excelente

Identificación de los factores actuales **más significativos** que dificultan la situación económica de las empresas. Identificación global y por subsectores. Tercer trimestre de 2021.

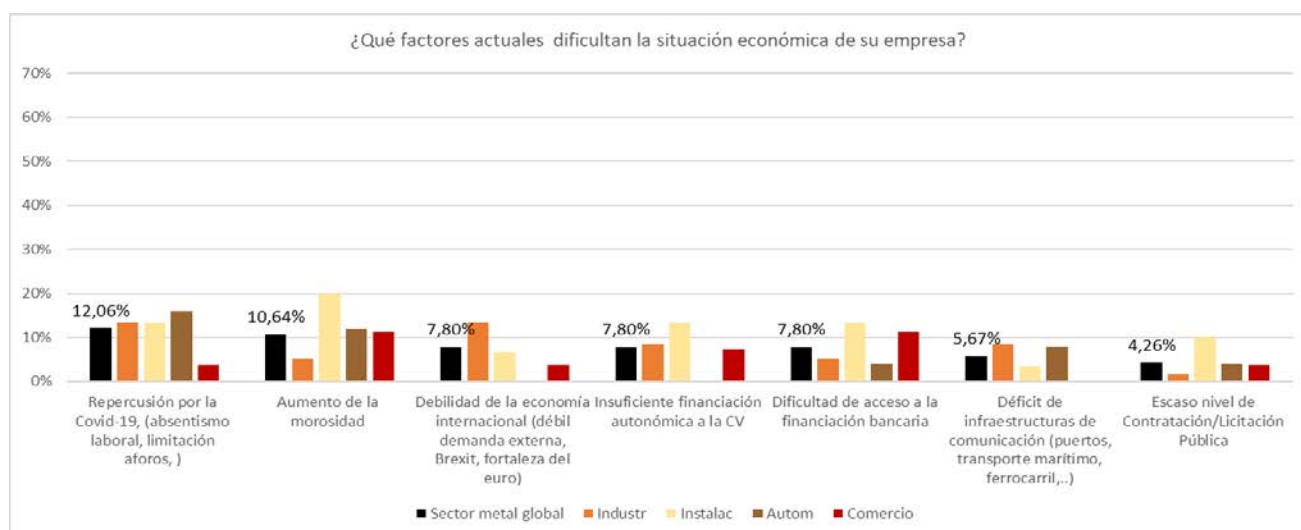


Fuente: FEMEVAL

Los tres factores que más dificultan la actividad de las empresas del metal son:

- Problemas de abastecimiento e incremento del precio de las materias primas
- Descensos de los márgenes comerciales. Menos rentabilidad en las ventas.
- Dificultad de contratación y elevados costes laborales.

Identificación de los factores actuales **menos significativos** que dificultan la situación económica de las empresas. Identificación global y por subsectores. Tercer trimestre de 2021.

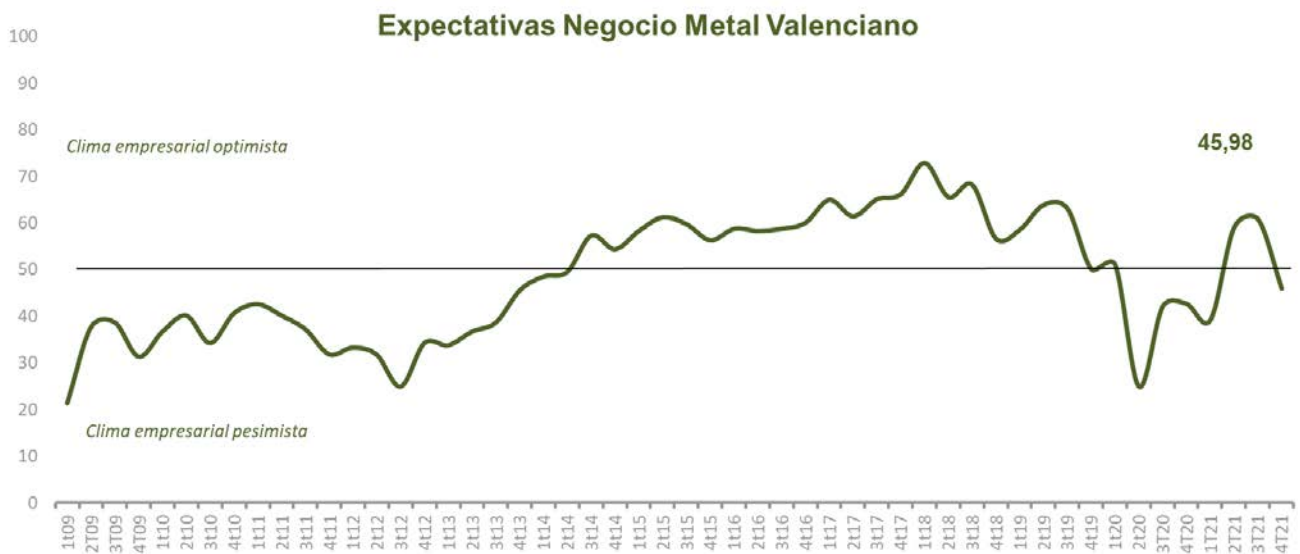


IV. EXPECTATIVAS EMPRESARIALES

Las **expectativas de negocio** de las empresas del sector del metal para finalizar el año dan un vuelco hacia un entorno más pesimista, con una valoración de 46 puntos (en un baremo de 0 a 100), frente a los 60 puntos otorgados en el pasado trimestre. Las expectativas sobre el

empleo son igualmente moderadamente pesimistas (47,0 puntos), siendo algo más negativas las expectativas respecto a las inversiones (40,10 puntos).

¿Cuáles son las expectativas de negocio a corto-medio plazo?



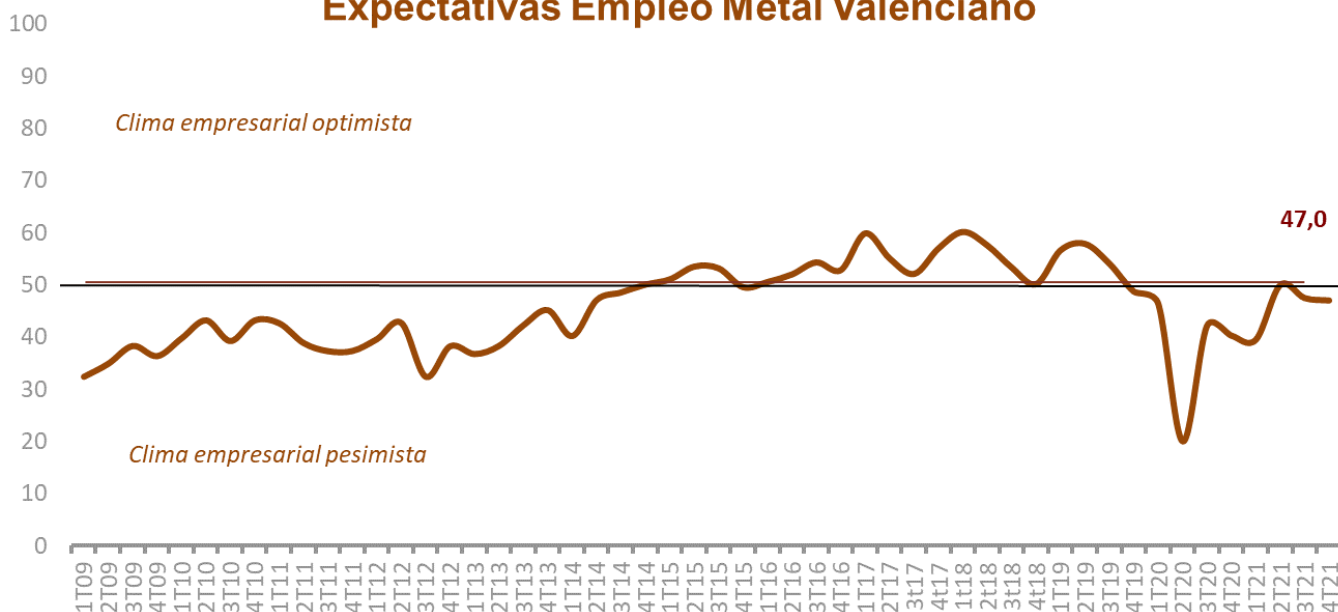
Fuente: FEMEVAL

Saldo: % de opiniones de crecimiento frente a opiniones de decrecimiento.

Índice: Muestra el grado de optimismo/pesimismo. Índice = 50 (opiniones optimistas y pesimistas equilibradas).

¿Cómo piensa que evolucionará su plantilla en el próximo trimestre?

Expectativas Empleo Metal Valenciano



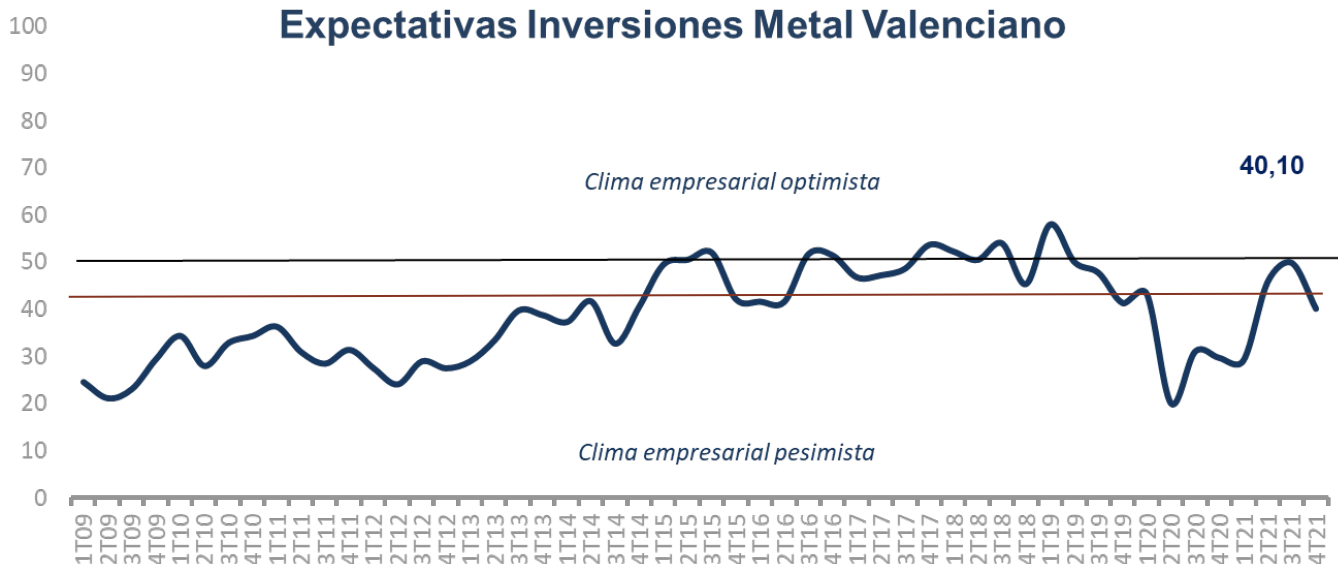
Fuente: FEMEVAL

Saldo: % de opiniones de crecimiento frente a opiniones de decrecimiento.

Índice: Muestra el grado de optimismo/pesimismo. Índice = 50 (opiniones optimistas y pesimistas equilibradas).

¿Cómo piensa que evolucionarán sus inversiones en el próximo trimestre?

Expectativas Inversiones Metal Valenciano



Fuente: FEMEVAL

Saldo: % de opiniones de crecimiento frente a opiniones de decrecimiento.

Índice: Muestra el grado de optimismo/pesimismo. Índice = 50 (opiniones optimistas y pesimistas equilibradas).

V. NOTA METODOLÓGICA

El informe de coyuntura es una iniciativa propia FEMEVAL para el sector metalmecánico de la Comunidad Valenciana. Está basado en la participación de empresas industriales, de comercio y de servicios pertenecientes al metal, las cuales aportan información trimestral sobre la evolución de distintas variables del ámbito de la gestión empresarial (ventas, empleo, inversiones, etc.). Asimismo, contribuyen con información sobre las expectativas de los responsables de las empresas acerca de la evolución próxima de dichas variables.

Universo

El universo incluye a todas las empresas relacionadas con el sector metalmecánico de la Comunidad Valenciana, de forma que se recogen distintas actividades del sistema de valor (industria, comercios, servicios, etc.). Las empresas se encuentran estructuradas en cuatro sectores:

- Industria del sector del metal
- Instalaciones del sector del metal
- Comercio del sector del metal
- Venta y reparación de automóviles

Cuestionarios

Los cuestionarios son enviados trimestralmente por FEMEVAL, solicitando las comparaciones con la situación respecto al mismo trimestre del año anterior y las expectativas de evolución para el siguiente trimestre.

Indicadores

Los **datos coyunturales** muestran en porcentaje la evolución de las ventas para el trimestre en cuestión, así como las expectativas sobre el comportamiento de las ventas en el trimestre siguiente.

Para las **expectativas empresariales**, se recoge el porcentaje de empresas que esperan mejoría, empeoramiento o mantenimiento de la situación comparada con el mismo trimestre del año anterior. A continuación, se ofrece un saldo que se obtiene restando el número de empresas que esperan empeoramiento de aquellas que esperan mejoría. A partir de esta cifra se obtiene un valor único (Índice de Clima Empresarial), que se calcula para cada una de las variables preguntadas en el cuestionario.